



Thermoglance

IL NUOVO MODO DI RISCALDARE

ASOLA VETRO SRL
Via Mantova n.121
I-46041 Asola (Mn)
Italy

IT - ISTRUZIONI PER MONTAGGIO SENZA SPINA DI CORRENTE	Pag. 2
GB- ASSEMBLY INSTRUCTIONS WITHOUT PLUG	Pag. 3
D- ANLEITUNG ZUR MONTAGE OHNE STROMSTECKER	Seite. 4
F- INSTRUCTIONS POUR MONTAGE SANS FICHE DE COURANT	Pag. 5
ES - INSTRUCCIONES PARA MONTAJE SIN ENCHUFE DE CORRIENTE	Pag. 6
FIG.	Pag. 7

MODELLO - MODEL – MODELL – MODELE – MODELO:

**5641021000
5641521000
5660421000
5660821000
5661221000
5661521000**

Release: Mss – IT – GB – D – F – ES 31/03/2008

IT - ISTRUZIONI PER MONTAGGIO SENZA SPINA DI CORRENTE

Descrizione generale

Per evitare la vista di antiestetici cavi , spine e prese di corrente e quindi ottenere un risultato estetico migliore nel **montaggio a parete** di Thermoglace, bisogna predisporre l'installazione in modo che il cavo di alimentazione del radiatore vada direttamente nell'impianto elettrico , eliminando la spina di corrente.

L'eliminazione della spina comporta l'inserimento **Obbligatorio** nell'impianto elettrico di alimentazione del radiatore elettrico, di un interruttore posto nelle sue vicinanze, per poter **accendere e spegnere** in sicurezza.

Di seguito alcune istruzioni utili. Per tutte le altre informazioni necessarie, fare riferimento ai manuali d'uso e servizio e ai dati di targa delle apparecchiature utilizzate.

Predisposizione del Sottotraccia

- 1) Durante la predisposizione del sottotraccia dell'impianto elettrico, individuare il punto più adatto dove installare il radiatore.
- 2) In funzione della posizione scelta, tramite la **Fig. 1**, determinare il punto di passaggio del cavo elettrico di alimentazione del radiatore.
- 3) Dal punto precedentemente determinato , predisporre un tubo di lunghezza Massima 1,5 metri fino alla scatola di derivazione **Box 1** adatta a contenere un interruttore **onnipolare**. Tale interruttore dovrà essere vicino al radiatore e facilmente accessibile, quindi fuori l'area dietro il radiatore stesso.
- 4) Dalla scatola **Box 1** partire con un altro tubo ,che può passare da punti intermedi (**Box 2**) nei quali poter inserire altri dispositivi di controllo, poi proseguire fino al **quadro elettrico generale**.

Attenzione: Nel passaggio dei tubi considerare i punti di fissaggio dei supporti del radiatore.

Impianto Elettrico

- 1) Predisporre nel **quadro elettrico generale** , una linea di alimentazione con adeguato interruttore di protezione dedicata al radiatore elettrico.
- 2) Tale linea , attraverso eventuali (**Box 2**)Timer , Cronotermostati, ecc. arriva alla scatola **Box 1**.
- 3) Montare il radiatore sugli appositi supporti leggermente spostato, in modo da lasciare accessibile il foro di entrata del tubo come **Fig. 2** ,tagliare la spina e inserire il cavo nel tubo che raggiunge la scatola di derivazione **Box 1** , quindi spostare il radiatore nella posizione definitiva e fissarlo.
- 4) Applicare l'apposito accessorio di completamento come **Fig.3**.
- 5) Nella scatola **Box 1** inserire un interruttore per collegare la linea di alimentazione al cavo del radiatore. Conformemente alle regole d'installazione, l'interruttore dovrà essere del tipo **onnipolare** con una distanza di apertura dei contatti che consenta la disconnessione completa dall'impianto elettrico nelle condizioni della categoria di sovratensione III.

Attenzione: Gli impianti devono rispettare tutte le direttive , normative e regole nazionali d'installazione.

Attenzione: Queste operazioni devono essere eseguite esclusivamente da personale specializzato.

GB- ASSEMBLY INSTRUCTIONS WITHOUT PLUG

General description

To avoid anti-aesthetic cables , plugs and sockets and therefore to obtain a better aesthetic result in **wall assembly** of Thermoglace, installation must be carried out so that the radiator feeding cable goes directly into the electric system, eliminating the plug.

Elimination of the plug requires the **Obligatory** insertion in the electric feeding system of the electric radiator, of a switch positioned near it, to **switch it on** and **off** in safety.

Some useful information follows. For all other necessary information refer to the usage and service manuals and to the data on the plates of the equipment used.

Preparation of the cables tube into chase

- 1) During the preparation of the cables tube of the electric system, find the most suitable position to install the radiator.
- 2) According to the selected position, via **Fig. 1**, determine the point of passage of the radiator electric feeding cable.
- 3) From the previously chosen point, prepare a tube with a length of maximum 1,5 metres up to the connector block **Box 1** suitable to contain an **all-pole disconnection** switch. This switch must be easily accessible and near the radiator, therefore, outside the area behind the radiator itself.
- 4) From **Box 1**, with another tube, pass from the intermediate points (**Box 2**) in which other control devices can be inserted, then continue up to the **main switchboard panel**.
Warning: When arranging the tubes take into account the fixing points of the supports of the radiator.

Electric system

- 1) Prepare a feeding line with suitable protection switch for the electric radiator in the **main switchboard panel**.
- 2) This line, through possible (**Box 2**) Timer, Programmable thermostats, etc. reaches the connector block **Box 1**.
- 3) Assemble the radiator onto the supports, slightly moved, so that the entrance hole for the tube is free to be accessed as in **Fig. 2** , cut the plug and insert the cable into the tube that reaches the connector block **Box 1** , therefore move the radiator into its definitive position and fix it.
- 4) Apply the final accessory as in **Fig.3**.
- 5) In connector block **Box 1** insert a switch to connect the feeding line to the radiator cable. It must conform to installation rules, the switch must be **all-pole disconnection** and the contacts must be open enough to allow complete disconnection from the electric system in the conditions of the category of over voltage III.

Warning: The systems must respect all the directives, laws and national rules of installation.

Warning: These operations must be carried out exclusively by specialized personnel.

D- ANLEITUNG ZUR MONTAGE OHNE STROMSTECKER

Allgemeine Beschreibung

Um unästhetische Kabel, Stecker und Steckdosen zu meiden und ein besser aussehendes Resultat bei der **Wandmontage** von Thermoglance zu erhalten, muss man das Speisekabel des Heizgeräts direkt an die Elektroanlage anschließen. Auf diese Art entfällt die Steckdose. Wenn man also die Anwesenheit einer Steckdose meiden möchte, muss die elektrische Speiseanlage des Elektroheizgeräts **notwendigerweise** mit einem in der Nähe liegendem Schalter ausgestattet werden, um das Gerät somit sicher **ein** und **ausschalten** zu können. Folglich werden hinsichtlich einige nützliche Informationen aufgelistet. Für die anderen nötigen Informationen, befragen Sie das Gebrauchs- und Betriebshandbuch und die Betriebsdaten der eingesetzten Ausstattung.

Unter Putz Vorbereitung der Cabelrohr

- 1) Während den Vorbereitungen unter Putz des Cabelrohrs der Elektroanlage, individualisieren Sie die geeignetste Stelle für die Installation des Heizgeräts.
- 2) Bestimmen Sie nun, in Funktion der gewählten Stelle und mit Hilfe der **Fig.1**, die Verlegung der Stromkabel zur Speisung des Heizgeräts.
- 3) Bringen Sie darauf ein Rohr von maximal 1,5 Metern zwischen dem vorher ausgewählten Punkt und der Abzweigdose **Box 1** an, welche zur Beinhaltung eines **allpolig** Schalters geeignet sein muss.
Dieser Schalter muss sich in der Nähe des Heizgeräts befinden und leicht zugänglich sein. Die vollständige Zone, die vom Heizkörper abgedeckt wird ist daher ungeeignet.
- 4) Ein zweites Rohr muss von der Abzweigdose **Box 1** abgeleitet werden, welche bis zur **Hauptelektrotafel** hin reicht. Diese kann in Zwischenstellen (**Box 2**) unterteilt werden, an denen man weitere Kontrollvorrichtungen einbauen kann.
Achtung: Bedenken Sie während der Rohrverlegung die Fixierstellen der Heizgeräts-Halterungen.

Elektroanlage

- 1) Bereiten Sie in der **Generalelektrotafel** eine Speiselinie mit angemessenem Sicherheitsschalter für das Elektroheizgerät vor.
- 2) Diese Linie muss bis zur Abzweigdose **Box 1** reichen und kann eventuell mit Timer, Zeitthermostat u.s.w. ausgestattet werden.
- 3) Montieren Sie das Heizgerät in leicht verstellter Position auf die Halterungen, um so die Öffnung des Rohr wie in **Fig. 2** frei zu lassen. Schneiden Sie den Stecker ab und führen Sie das Kabel in das Rohr ein, welche zur Abzweigdose **Box 1** führt. Bringen Sie schlussendlich das Heizgerät in seine definitive Position und fixieren Sie es.
- 4) Bringen Sie das Ergänzungszubehör wie in **Fig.3** an.
- 5) Führen Sie in die Abzweigdose **Box 1** einen Schalter ein, um das Kabel des Heizkörpers an die Speiselinie anzuschließen. Gemäß der Installationsregeln, sollte der Schalter von **allpoliger** Art sein und einen Kontaktabstand aufweisen, welcher die vollständige Trennung von der Elektroanlage den Bedingungen der III Überspannungsklasse entsprechend ermöglicht.

Achtung: Die Anlagen müssen allen Richtlinien, Normen und nationale Installationsregeln entsprechen.

Achtung: Diese Operationen dürfen nur von spezialisiertem Personal ausgeführt werden.

F- INSTRUCTIONS POUR MONTAGE SANS FICHE DE COURANT

Description générale

Pour éviter la vue de câbles non esthétiques, de fiches et de prises de courant et donc pour obtenir un meilleur résultat esthétique pour le montage au mur de Thermoglace, il faut préparer l'installation de manière à ce que le câble d'alimentation du radiateur aille directement dans l'installation électrique, éliminant ainsi la fiche de courant.

L'élimination de la fiche comporte l'insertion **Obligatoire** dans l'installation électrique d'alimentation du radiateur électrique, d'un interrupteur tout près pour pouvoir **allumer** et **éteindre** en toute sécurité.

Vous trouverez quelques instructions utiles pour le montage. Pour toute autre information nécessaire, se référer aux manuels d'utilisation et de service et aux données des plaques des appareils utilisés.

Prédisposition du tube porte- câbles encastré

- 1) Pendant la préparation du tube porte-câbles de l'installation électrique, trouver l'emplacement le plus indiqué pour l'installation du radiateur.
- 2) En fonction de la position choisie, déterminer, à l'aide de la **Fig. 1**, le point de passage du câble électrique d'alimentation du radiateur.
- 3) A partir du point déterminé précédemment, préparer un tube de longueur maximale de 1,5 mètres jusqu'à la boîte de dérivation **Box 1** indiquée à contenir un interrupteur **omnipolaire**.
Cet interrupteur devra se trouver près du radiateur et être facile d'accès et donc en dehors de l'espace derrière le radiateur.
- 4) De la boîte **Box 1**, partir avec un autre tube, qui peut passer par des points intermédiaires (**Box 2**) dans lesquels vous pourrez insérer d'autres dispositifs de contrôle, ensuite continuer jusqu'au **pupitre électrique général**.

Attention: Dans le passage des tubes, considérer les points de fixation des supports du radiateur.

Installation Electrique

- 1) Préparer dans le **pupitre électrique général**, une ligne d'alimentation avec un interrupteur de protection indiqué au radiateur électrique.
- 2) Cette ligne, avec d'éventuels (**Box 2**) Timer, Chrono thermostats, etc. arrive à la boîte **Box 1**.
- 3) Monter le radiateur sur les supports spéciaux légèrement déplacé, de manière à laisser libre l'accès au trou d'entrée du tube comme dans la **Fig. 2**, couper la fiche et insérer le câble dans le tube qui arrive à la boîte de dérivation **Box 1**, puis déposer le radiateur dans sa position définitive et le fixer.
- 4) Appliquer l'accessoire spécial pour compléter comme sur la figure **Fig.3**.
- 5) Dans la boîte **Box 1** insérer un interrupteur pour brancher la ligne d'alimentation au câble du radiateur. Conformément aux règles d'installation, l'interrupteur devra être de type **omnipolaire** avec une distance d'ouverture des contacts qui permette le débranchement complet de l'installation électrique dans les conditions de la catégorie de surtension III.

Attention: Les installations doivent respecter toutes les directives, les normes et les règles nationales d'installation.

Attention: Ces opérations doivent être effectuées exclusivement par un personnel spécialisé.

ES - INSTRUCCIONES PARA MONTAJE SIN ENCHUFE DE CORRIENTE

Descripción general

Para evitar que se vean antiestéticos cables, enchufes y tomacorrientes y así obtener un resultado estético mejor en el **montaje en muro** de Thermoglace, es necesario predisponer la instalación de modo que el cable de alimentación del radiador vaya directamente a la instalación eléctrica, eliminando el enchufe de corriente.

Al eliminar el enchufe es **Obligatorio** colocar en la instalación eléctrica de alimentación del radiador eléctrico un interruptor en sus cercanías, para poder **encender y apagar** respetando las normas de seguridad.

A continuación algunas instrucciones útiles. Para toda la demás información necesaria, consultar los manuales de uso y servicio y los datos de las etiquetas de los aparatos utilizados.

Predisposición del tubo portacables

- 1) Durante la predisposición del tubo portacables de la instalación eléctrica, identificar el punto más adecuado donde instalar el radiador.
- 2) En función de la posición elegida, como muestra la **Fig. 1**, determinar el punto de pasaje del cable eléctrico de alimentación del radiador.
- 3) Desde el punto precedentemente determinado, predisponer un tubo de longitud Máxima 1,5 metros hasta la caja de derivación **Box 1** apta para contener un interruptor **omnipolar**. Dicho interruptor tiene que estar cerca del radiador y fácilmente accesible, en consecuencia fuera del área que se encuentra detrás del radiador.
- 4) De la caja **Box 1** hacer salir otro tubo, que puede pasar por puntos intermedios (**Box 2**) en los que se puedan introducir otros dispositivos de control, luego proseguir hasta el **cuadro eléctrico general**.

Atención: Al efectuar el pasaje de los tubos, tener en cuenta todos los puntos de anclaje de los soportes del radiador.

Instalación Eléctrica

- 1) Predisponer en el **cuadro eléctrico general**, una línea de alimentación con un adecuado interruptor de protección para el radiador eléctrico.
- 2) Dicha línea, mediante posibles (**Box 2**) Timer, Cronotermostatos, etc. llega a la caja **Box 1**.
- 3) Montar el radiador en los correspondientes soportes levemente desplazado, de modo de dejar accesible el orificio de entrada del tubo como en la **Fig. 2**, cortar el enchufe e introducir el cable en el tubo que llega a la caja de derivación **Box 1**, luego colocar el radiador en la posición definitiva y fijarlo.
- 4) Aplicar el correspondiente accesorio de completamiento como en la **Fig.3**.
- 5) En la caja **Box 1** colocar un interruptor para conectar la línea de alimentación al cable del radiador. En conformidad con las reglas de instalación, el interruptor debe ser de tipo **omnipolar** con una distancia de apertura de los contactos que consienta la desconexión completa de la instalación eléctrica en las condiciones de la categoría de sobretensión III.

Atención: Las instalaciones deben respetar todas las directivas, normativas y reglas nacionales de instalación.

Atención: Estas operaciones deben ser efectuadas exclusivamente por personal especializado.

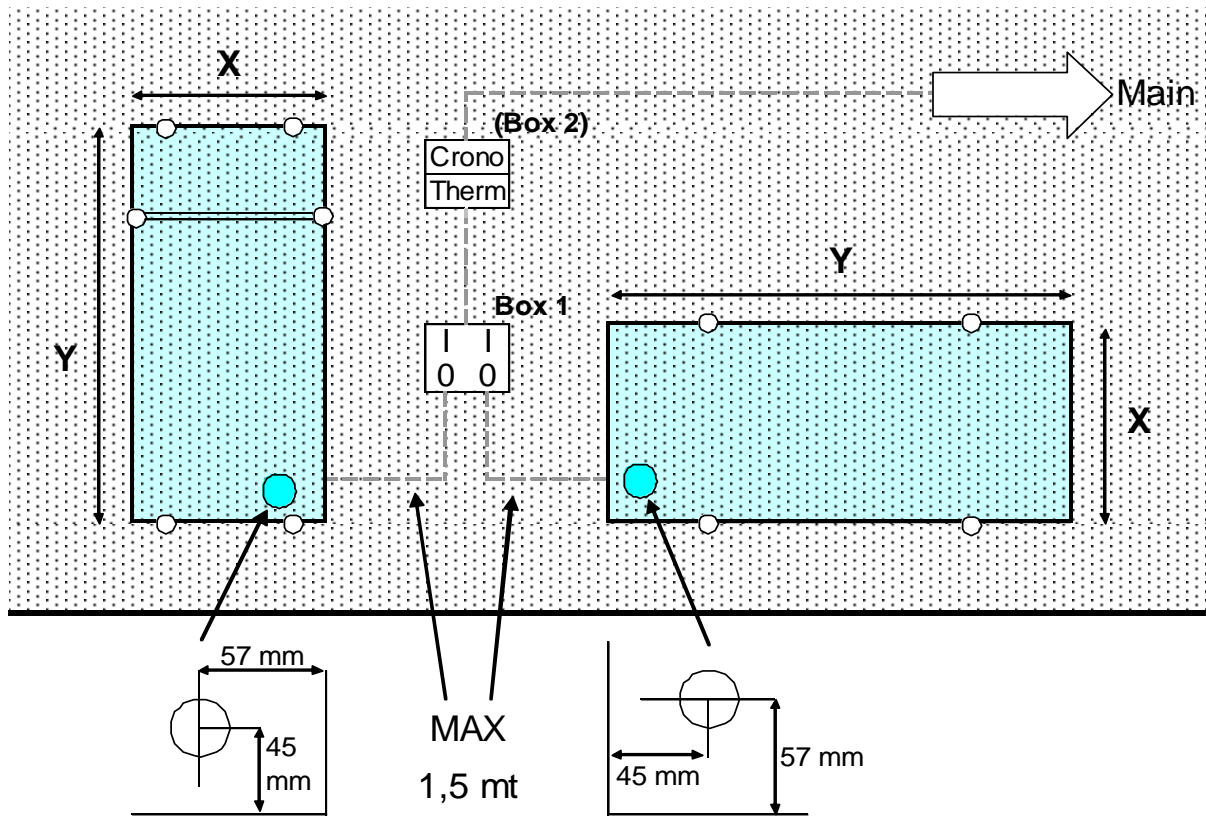


Fig.1

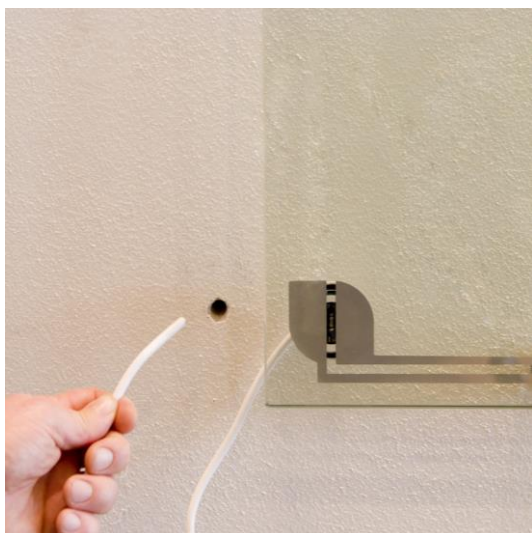


Fig.2



Fig.3